

БОРСКИЙ РАЙОН

Кадастровое дело № 109

Памятник природы регионального значения «Геологические отложения триаса»

Дата создания: 14.06.1989.

Нормативная основа функционирования ООПТ:

Решение Исполнительного комитета Куйбышевского областного Совета народных депутатов от 14.06.1989 № 201 «Об отнесении природных объектов области к государственным памятникам природы местного значения».

Постановление Правительства Самарской области от 23.12.2009 № 722 «Об утверждении Положений об особо охраняемых природных территориях регионального значения».

Постановление Правительства Самарской области от 13.09.2013 № 478 «О внесении изменений

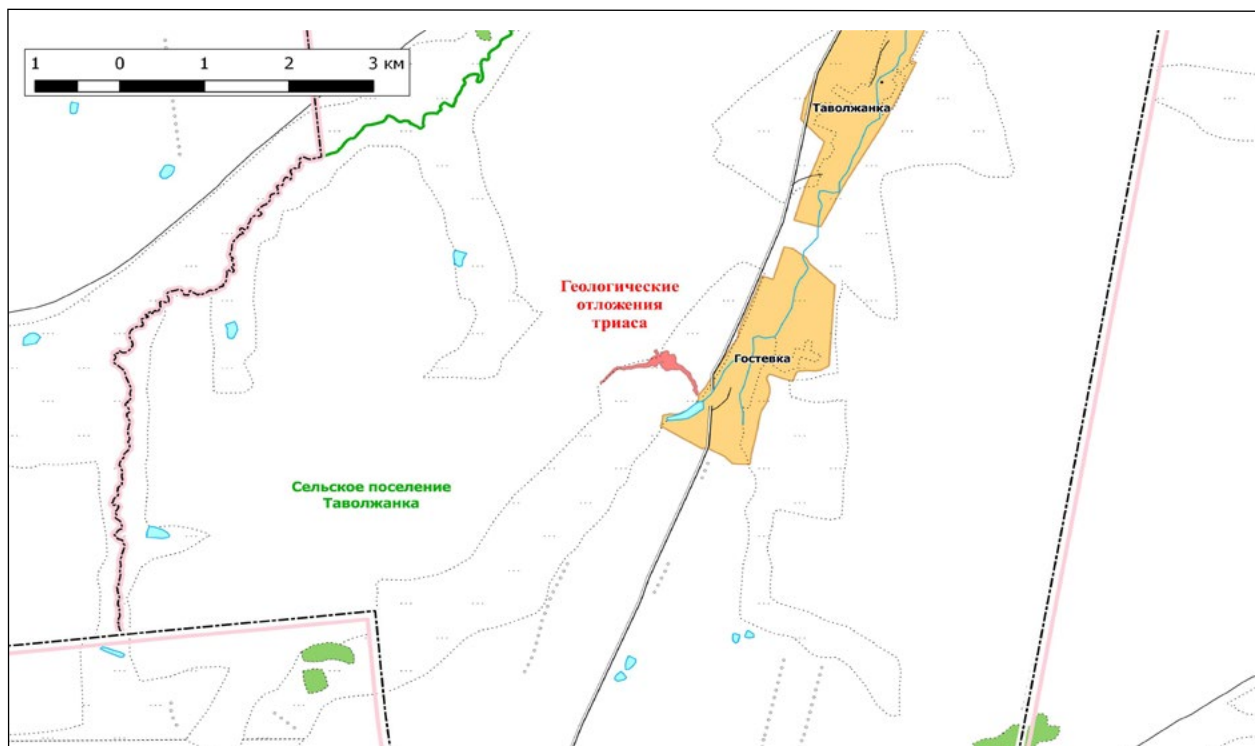
в постановление Правительства Самарской области от 31.12.2009 № 722 «Об утверждении положений о памятниках природы регионального значения».

Постановление Правительства Самарской области от 16.09.2014 № 577 «О внесении изменений в постановление Правительства Самарской области от 31.12.2009 № 722 «Об утверждении положений о памятниках природы регионального значения».

Общая площадь ООПТ: 9,0 га.

Расположен в границах сельского поселения Таволжанка, 4,5 км к юго-западу от с. Таволжанка и 1,0 км к западу от с. Гостевка.

Перечень основных объектов охраны: геологический комплекс; места обитания видов растений и животных, занесенных в Красную книгу Самарской области: тонконог



жестколистый, ковыль перистый, люцерна решетчатая, астрагал длинноножковый, астрагал узколистый, палимбия тургайская, скабиоза исетская.

Природные особенности ООПТ:

Памятник природы представляет собой обнажения континентальных пород (конгломератов и косослоистых песчаников триаса) по днищу и бортам крупного оврага, который открывается устьем в долину р. Таволжанка по ее левому берегу. По крутым склонам оврага расположены фрагменты степной растительности.

Негативное воздействие на ООПТ (факторы и угрозы): возможны низовые пожары.

Земли в составе ООПТ: земли сельскохозяйственного назначения.

Общий режим охраны и использования ООПТ:

1. На территории памятника природы запрещается (не допускается) деятельность, влекущая за собой нарушение сохранности памятника природы, в частности:

- распашка земель и иные агротехнические и лесохозяйственные работы, связанные с нарушением целостности почвенного покрова;
- строительство и эксплуатация хозяйственных и жилых объектов, строительство зданий и сооружений, строительство магистральных автомобильных дорог, временных дорог, железных дорог, трубопроводов, линий электропередачи и других линий коммуникаций;
- устройство свалок, складирование и захоронение отходов;
- мелиоративные работы, гидростроительство, зарегулирование стока;
- размещение летних лагерей скота, летних доек, мест водопоя скота;
- выпас мелкого рогатого скота;
- промысловая, любительская и спортивная охота с 1 апреля по 30 сентября, а также размещение и строительство охотохозяйственных объектов;
- заготовка недревесных лесных ресурсов, пищевых лесных ресурсов и сбор лекарственных растений, за исключением случаев, указанных в пункте 2;
- осуществление деятельности по выращиванию лесных, плодовых, ягодных, декоративных растений, лекарственных растений, создание лесных плантаций и их эксплуатация;
- использование токсичных химических препаратов для охраны и защиты лесов и сельскохозяйственных угодий;

- складирование, хранение, перевалка, уничтожение пестицидов, агрохимикатов, химических препаратов иного назначения и горюче-смазочных материалов;
- разведка и добыча полезных ископаемых;
- сжигание порубочных остатков, пожнивных остатков на полях, иное использование огня в хозяйственных целях, за исключением случаев, указанных в пункте 2;
- передвижение транспорта вне дорог, за исключением передвижения, необходимого для обеспечения установленного режима памятника природы.

2. На территории памятника природы разрешаются при условии ненанесения ущерба охраняемым природным комплексам:

- свободное посещение территории гражданами;
- сбор гражданами для собственных нужд недревесных лесных ресурсов, пищевых лесных ресурсов, лекарственных растений;
- сенокосение и вывоз сена колесным транспортом;
- пчеловодство;
- применение нетоксичных средств борьбы с вредителями сельского и лесного хозяйства (феромонов, энтомофагов) в случае, когда рассчитанный ущерб охраняемым природным комплексам от применения этих средств ниже рассчитанного ущерба охраняемым природным комплексам от болезней или вредителей лесного и сельского хозяйства, при выполнении следующих требований:
 - а) *обработка только наземным методом;*
 - б) *проведение всех подготовительных операций (хранение, перевалка химических препаратов) за пределами территории памятника природы;*
- ограниченное использование огня в целях борьбы с лесными и степными пожарами методом встречного или предварительного пала при выполнении следующих требований:
 - а) *наличие на местности достаточных сил и средств пожаротушения;*
 - б) *в период с 20 апреля по 30 сентября включительно допускается только проведение встречного пала в ситуации тушения уже возникшего неконтролируемого пожара, проведение предварительного пала допускается только в период с 1 октября по 19 апреля;*
- проведение биотехнических мероприятий, направленных на поддержание и увеличение численности отдельных видов животных;
- устройство экологических троп, проведение образовательных мероприятий.

Кадастровое дело № 32

Памятник природы регионального значения «Гостевский шихан»

Дата создания: 19.04.1983.

Нормативная основа функционирования ООПТ:

Решение президиума исполнительного комитета Куйбышевского областного Совета народных депутатов от 19.04.1983 № 6 «Об отнесении природных объектов области к государственным памятникам природы».

Постановление Правительства Самарской области от 23.12.2009 № 722 «Об утверждении Положений об особо охраняемых природных территориях регионального значения».

Постановление Правительства Самарской области от 13.09.2013 № 478 «О внесении изменений в постановление Правительства Самарской области от 31.12.2009 № 722 «Об утверждении положений о памятниках природы регионального значения».

Постановление Правительства Самарской области от 16.09.2014 № 577 «О внесении изменений в постановление Правительства Самарской области от 31.12.2009

№ 722 «Об утверждении положений о памятниках природы регионального значения».

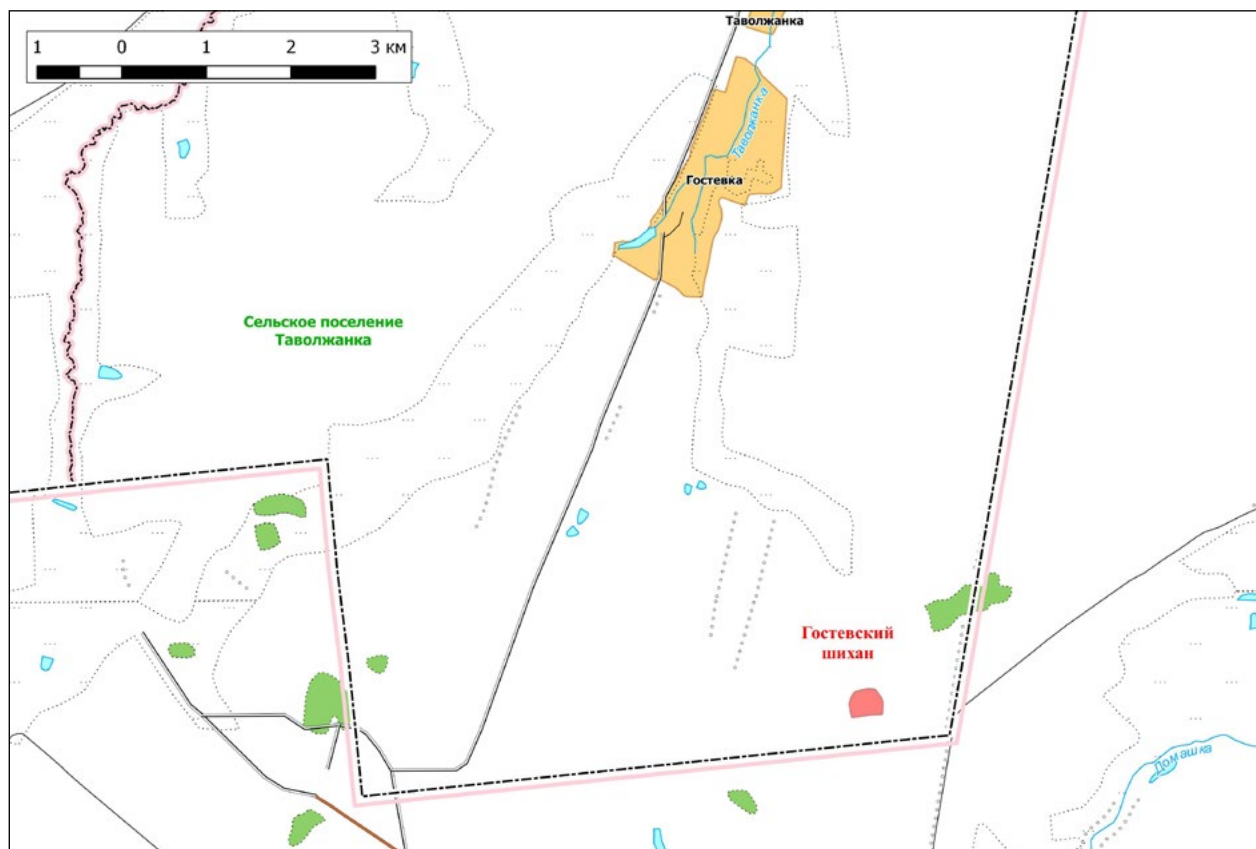
Общая площадь ООПТ: 10,8 га.

Расположен 6 км южнее с. Гостевка.

Перечень основных объектов охраны: степной природный комплекс; места обитания видов растений и животных, занесенных в Красную книгу Самарской области: хвойник двухколосковый, ковыль перистый, ковыль красивейший, тонконог жестколистный, касатик низкий, пустынная Корина, астрагал длинноножковый, палимбия солончаковая, ферула татарская, углостебельник высокий, котовник украинский, наголоватка Ледебуря, скабиоза исетская; дыбка степная.

Природные особенности ООПТ:

Полого-увалистая возвышенность, вершина безлесного водораздела в виде холма — шихана. Вершина шихана слабо задернована, просматривается щебнистый грунт. Растительность представлена разнотравно-ковыльной,



разнотравно-типчаковой и каменистой степью, в понижениях — луговой. Доминирующими злаками являются ковыль Лессинга, тонконог жестколистный, типчак, житняк гребневидный.

Негативное воздействие на ООПТ (факторы и угрозы): возможны пожары.

Земли в составе ООПТ: земли сельскохозяйственного назначения.

Общий режим охраны и использования ООПТ:

Режим особой охраны памятника природы полностью соответствует приведенному в Кадастровом деле №109 Памятник природы регионального значения «Геологические отложения триаса».

Кадастровое дело № 33

Памятник природы регионального значения «Неприкский борок»

Дата создания: 19.04.1983.

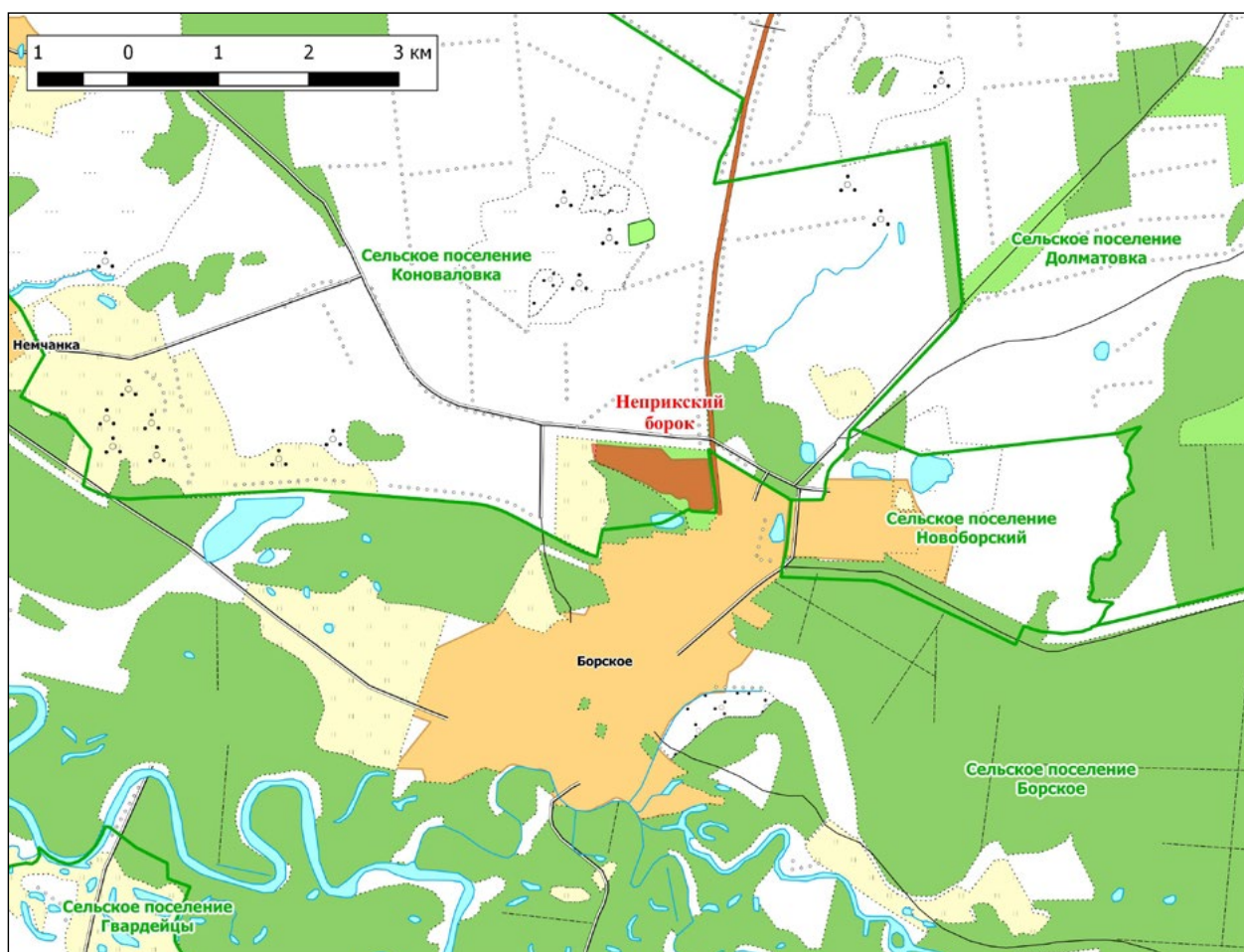
Нормативная основа функционирования ООПТ:

Решение президиума исполнительного комитета Куйбышевского областного Совета народных депутатов от

19.04.1983 № 6 «Об отнесении природных объектов области к государственным памятникам природы».

Постановление Правительства Самарской области от 23.12.2009 № 722 «Об утверждении Положений об особо охраняемых природных территориях регионального значения».

Постановление Правительства Самарской области от 13.09.2013 № 478 «О внесении изменений



в постановление Правительства Самарской области от 31.12.2009 № 722 «Об утверждении положений о памятниках природы регионального значения».

Постановление Правительства Самарской области от 16.09.2014 № 577 «О внесении изменений в постановление Правительства Самарской области от 31.12.2009 № 722 «Об утверждении положений о памятниках природы регионального значения».

Общая площадь ООПТ: 50,6 га.

Расположен на территории сельского поселения Коноваловка вблизи ж. д. станции Неприк с северной стороны с. Борское.

Перечень основных объектов охраны: средневозрастные посадки сосны обыкновенной.

Природные особенности ООПТ:

Памятник представляет собой искусственные сосновые насаждения на слабогумусированных песчаных почвах, посаженные для закрепления подвижных дюнных песков. Сомкнутый мономинантный одноярусный сосновый древостой с единичными березами. Кустарниковый ярус и травяной покров практически отсутствуют.

Негативное воздействие на ООПТ (факторы и угрозы): возможны пожары, небольшие стихийные свалки бытового мусора.

Земли в составе ООПТ: земли лесного фонда.

Общий режим охраны и использования ООПТ:

1. На территории памятника природы запрещается (не допускается) деятельность, влекущая за собой нарушение сохранности памятника природы, в частности:

- проведение рубок лесных насаждений, за исключением случаев, указанных в пункте 2. настоящего положения;
- заготовка гражданами древесины для собственных нужд;
- распашка земель и иные агротехнические и лесохозяйственные работы, связанные с нарушением целостности почвенного покрова;
- строительство и эксплуатация хозяйственных и жилых объектов, строительство зданий и сооружений, строительство магистральных автомобильных дорог, временных дорог, железных дорог, трубопроводов, линий электропередачи и других линий коммуникаций;
- устройство свалок, складирование и захоронение отходов;

- мелиоративные работы, гидростроительство, зарегулирование стока;
- размещение летних лагерей скота, летних доек, мест водопоя скота;
- выпас мелкого рогатого скота;
- промысловая, любительская и спортивная охота с 1 апреля по 30 сентября, а также размещение и строительство охотохозяйственных объектов;
- заготовка недревесных лесных ресурсов, пищевых лесных ресурсов и сбор лекарственных растений, за исключением случаев, указанных в пункте 2;
- осуществление деятельности по выращиванию лесных плодовых, ягодных, декоративных растений, лекарственных растений, создание лесных плантаций и их эксплуатация;
- использование токсичных химических препаратов для охраны и защиты лесов и сельскохозяйственных угодий;
- складирование, хранение, перевалка, уничтожение пестицидов, агрохимикатов, химических препаратов иного назначения и горюче-смазочных материалов;
- разведка и добыча полезных ископаемых;
- сжигание порубочных остатков, пожнивных остатков на полях;
- передвижение транспорта вне дорог, за исключением передвижения, необходимого для обеспечения установленного режима памятника природы.

2. На территории памятника природы разрешаются при условии ненанесения ущерба охраняемым природным комплексам:

- свободное посещение территории гражданами;
- сбор гражданами для собственных нужд недревесных лесных ресурсов, пищевых лесных ресурсов, лекарственных растений;
- сенокосение и вывоз сена колесным транспортом;
- пчеловодство;
- санитарные рубки в лесных насаждениях в рамках санитарно-оздоровительных мероприятий, мероприятий по локализации и ликвидации очагов вредных организмов в лесных насаждениях в случаях, когда рассчитанный ущерб охраняемым природным комплексам от применения этих мероприятий ниже рассчитанного ущерба охраняемым природным комплексам от болезней или вредителей леса, при выполнении следующих требований:
 - а) *сохранение подроста, приоритетного оставления отдельных деревьев, их групп и куртин, имеющих особое значение для поддержания биологического разнообразия территории памятника природы;*

- б) проведение предварительного обследования отведенного в рубку участка леса для выявления отдельных деревьев, их групп и куртин, имеющих особое значение для поддержания биологического разнообразия территории памятника природы;
- в) трелевка только колесным транспортом;
- деятельность по охране лесов от пожаров.
- использование в охотничьем хозяйстве территории памятника природы в качестве воспроизводственного участка;
- применение нетоксичных средств борьбы с вредителями сельского и лесного хозяйства (феромонов, энтомофагов) в случае, когда рассчитанный ущерб охраняемым природным комплексам от применения

этих средств ниже рассчитанного ущерба охраняемым природным комплексам от болезней или вредителей лесного и сельского хозяйства, при выполнении следующих требований:

- а) обработка только наземным методом;
- б) проведение всех подготовительных операций (хранение, перевалка химических препаратов) за пределами территории памятника природы;
- проведение биотехнических мероприятий, направленных на поддержание и увеличение численности отдельных видов животных;
- устройство экологических троп, проведение образовательных мероприятий.

Кадастровое дело № 110

Памятник природы регионального значения «Марьин пупок»

Дата создания: 14.06.1989.

Нормативная основа функционирования ООПТ:

Решение Исполнительного комитета Куйбышевского областного Совета народных депутатов от 14.06.1989 № 201 «Об отнесении природных объектов области к государственным памятникам природы местного значения».

Постановление Правительства Самарской области от 23.12.2009 № 722 «Об утверждении Положений об особо охраняемых природных территориях регионального значения».

Постановление Правительства Самарской области от 13.09.2013 № 478 «О внесении изменений в постановление Правительства Самарской области от 31.12.2009 № 722 «Об утверждении положений о памятниках природы регионального значения».

Общая площадь ООПТ: 28,1 га.

Расположен на территории сельского поселения Подгорное, 3 км восточнее с. Подгорное.

Перечень основных объектов охраны: геологический комплекс, степной природный комплекс; места обитания видов растений и животных, занесенных в Красную книгу Самарской области: касатик низкий, тонконог

жестколистный, ковыль перистый, желтоцвет волжский, скабиоза исетская, пустынная Корина; обыкновенная мядянка.

Природные особенности ООПТ:

Памятник природы — это останец из переотложенных пород бузулукской свиты на равнине, сложенной молодыми неогеновыми (акчагыльскими и сыртовыми) породами и четвертичными аллювиальными наносами. Относительная высота над урезом реки — около 100 м. (цит. по: Зеленая книга Поволжья, 1995). Поверхность горы волнистая, самые высокие отметки покрыты лесом; северный склон более пологий и нарушен карьерной разработкой по добыче гравия, южный склон занят степной растительностью: разнотравно-ковыльной, разнотравно-типчаковой и каменистой степью, в понижениях — луговой. Доминирующими злаками являются ковыль Лессинга, тонконог жестколистный, типчак.

Негативное воздействие на ООПТ (факторы и угрозы): добыча песчано-гравийной смеси на границе памятника природы, возможны пожары.

Земли в составе ООПТ: земли сельскохозяйственного назначения.

Общий режим охраны и использования ООПТ:

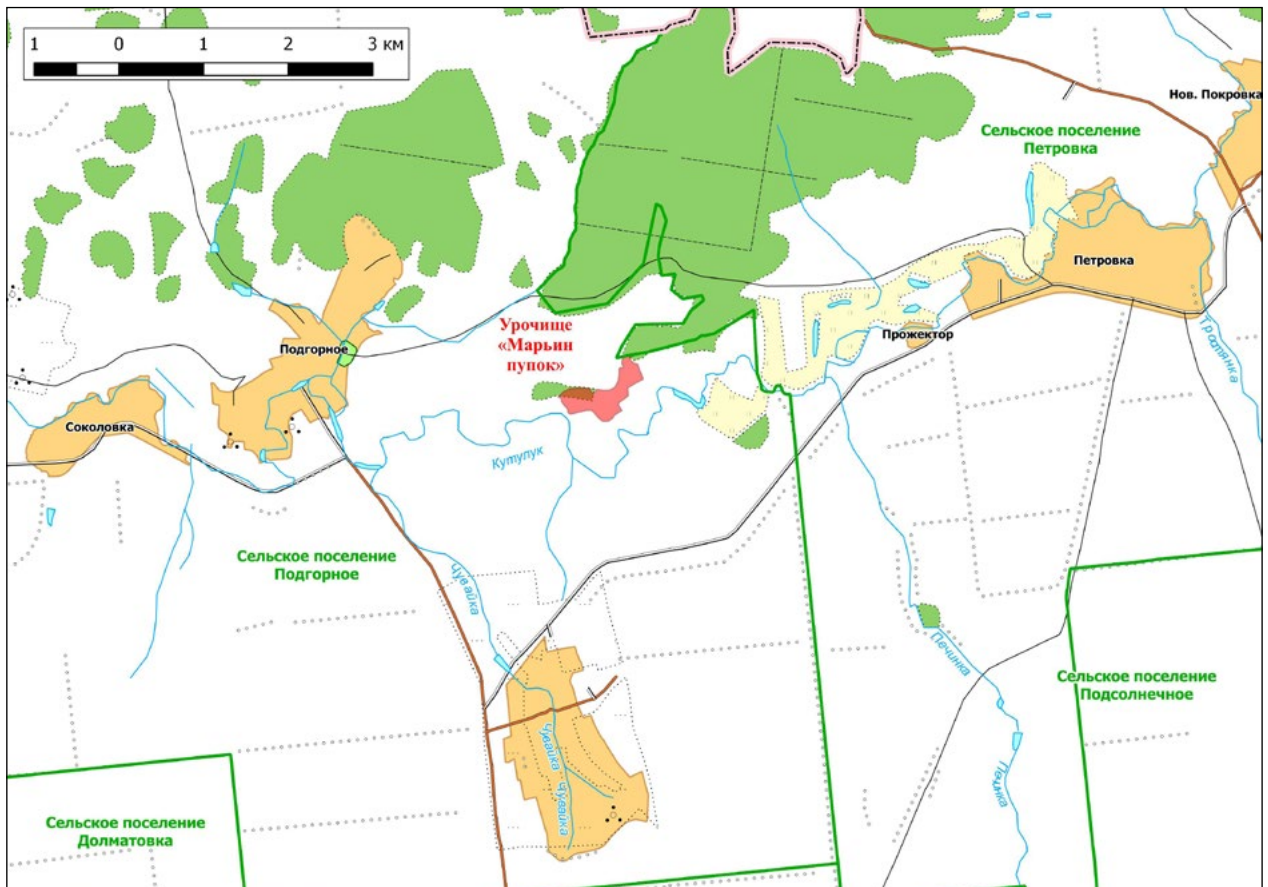
1. На территории памятника природы запрещается (не допускается) деятельность, влекущая за собой нарушение сохранности памятника природы, в частности:

- проведение рубок лесных насаждений, за исключением случаев, указанных в пункте 2. настоящего положения;
- заготовка гражданами древесины для собственных нужд;
- распашка земель и иные агротехнические и лесохозяйственные работы, связанные с нарушением целостности почвенного покрова;
- строительство и эксплуатация хозяйственных и жилых объектов, строительство зданий и сооружений, строительство магистральных автомобильных дорог, временных дорог, железных дорог, трубопроводов, линий электропередачи и других линий коммуникаций;
- устройство свалок, складирование и захоронение отходов;
- мелиоративные работы, гидростроительство, регулирование стока;
- размещение летних лагерей скота, летних доек, мест водопоя скота;
- выпас мелкого рогатого скота;
- промысловая, любительская и спортивная охота, а также размещение и строительство охотохозяйственных объектов;

- заготовка недревесных лесных ресурсов, пищевых лесных ресурсов и сбор лекарственных растений, за исключением случаев, указанных в пункте 2;
- осуществление деятельности по выращиванию лесных плодовых, ягодных, декоративных растений, лекарственных растений, создание лесных плантаций и их эксплуатация;
- использование токсичных химических препаратов для охраны и защиты лесов и сельскохозяйственных угодий;
- складирование, хранение, перевалка, уничтожение пестицидов, агрохимикатов, химических препаратов иного назначения и горюче-смазочных материалов;
- разведка и добыча полезных ископаемых;
- сжигание порубочных остатков, пожнивных остатков на полях;
- передвижение транспорта вне дорог, за исключением передвижения, необходимого для обеспечения установленного режима памятника природы.

2. На территории памятника природы разрешаются при условии ненанесения ущерба охраняемым природным комплексам:

- свободное посещение территории гражданами;



- сбор гражданами для собственных нужд недревесных лесных ресурсов, пищевых лесных ресурсов, лекарственных растений;
- сенокошение и вывоз сена колесным транспортом;
- пчеловодство;
- санитарные рубки в лесных насаждениях в рамках санитарно-оздоровительных мероприятий, мероприятий по локализации и ликвидации очагов вредных организмов в лесных насаждениях в случаях, когда рассчитанный ущерб охраняемым природным комплексам от применения этих мероприятий ниже рассчитанного ущерба охраняемым природным комплексам от болезней или вредителей леса, при выполнении следующих требований:
 - а) *сохранение подроста, приоритетного оставления отдельных деревьев, их групп и куртин, имеющих особое значение для поддержания биологического разнообразия территории памятника природы;*
 - б) *проведение предварительного обследования отведенного в рубку участка леса для выявления отдельных деревьев, их групп и куртин, имеющих особое значение для поддержания биологического разнообразия территории памятника природы;*
- в) *трелевка только колесным транспортом;*
- деятельность по охране лесов от пожаров.
- использование в охотничьем хозяйстве территории памятника природы в качестве воспроизводственного участка;
- применение нетоксичных средств борьбы с вредителями сельского и лесного хозяйства (феромонов, энтомофагов) в случае, когда рассчитанный ущерб охраняемым природным комплексам от применения этих средств ниже рассчитанного ущерба охраняемым природным комплексам от болезней или вредителей лесного и сельского хозяйства, при выполнении следующих требований:
 - а) *обработка только наземным методом;*
 - б) *проведение всех подготовительных операций (хранение, перевалка химических препаратов) за пределами территории памятника природы;*
- проведение биотехнических мероприятий, направленных на поддержание и увеличение численности отдельных видов животных;
- устройство экологических троп, проведение образовательных мероприятий.

Кадастровое дело № 79

Памятник природы регионального значения «Урочище «Мечеть»

Дата создания: 03.11.1987.

Нормативная основа функционирования ООПТ:

Решение исполнительного комитета Куйбышевского областного Совета народных депутатов от 03.11.1987 № 386 «Об утверждении природных объектов области государственными памятниками природы местного значения».

Постановление Правительства Самарской области от 23.12.2009 № 722 «Об утверждении Положений об особо охраняемых природных территориях регионального значения».

Постановление Правительства Самарской области от 13.09.2013 № 478 «О внесении изменений в постановление Правительства Самарской области от 31.12.2009 № 722 «Об утверждении положений о памятниках природы регионального значения».

Расположен в границах сельского муниципального района Борский на северо-восточной окраине с. Усманка.

Общая площадь ООПТ: 5,2 га.

Перечень основных объектов охраны: геологические обнажения, степной природный комплекс; места обитания видов растений и животных, занесенных в Красную книгу Самарской области: ковыль перистый, тонконог жестколистный, касатик низкий, ушанка башкирская, сирения седая, кизильник черноплодный, люцерна решетчатая, астрагал длинноножковый, оносма разноцветная, скабиоза исетская, головчатка уральская, цмин песчаный, наголоватка Ледебуря; деутолеон линеатус.

Природные особенности ООПТ:

Памятник природы объединяет овраг Мечетный и бугор-останец на его левом коренном склоне. Овраг врезается своей вершиной в сыртовой увал, сложенный породами юры, а ниже триаса. По обрыву коренного берега оврага косослоистые пески нижнего триаса чередуются со слоями тонкоплитчатых пород, встречаются окаменелостей лабиринтодонтов и рыб. По дну оврага течет неглубокий ручей. Бугор-останец и выровненная бровка оврага не распаханы и заняты разнотравно-типчаковой, разнотравно-типчаково-ковыльной и каменистой степью.

Из злаков доминируют тонконог жестколистный, ковыль Лессинга, житняк гребневидный, типчак; в разнотравье — астрагалы (прутьевидный, яйцеплодный и др.), грудница мохнатая, оносма простейшая.

Негативное воздействие на ООПТ (факторы и угрозы): рекреационная нагрузка, возможны низовые пожары.

Земли в составе ООПТ: земли сельскохозяйственного назначения.

Общий режим охраны и использования ООПТ:

Режим особой охраны памятника природы полностью соответствует приведенному в Кадастровом деле №110 Памятник природы регионального значения «Марьин пупок».

